



עמוד 1 מתוך 4 עמודים	מספר הוראה: 10-30-018	הוראות בטיחות - עבודה בדרכים
כתב וערך: מאיר סאיג	חל על: כל יחידות העירייה	נושא: הנדסה
מהדורה: 1	עדכון אחרון: 01.07.2005	תאריך תחולה: 29.08.2001

ה. בטיחות- עבודה בדרכים

הגדרה: "דרך" – לרבות כל מסילה, כביש, רחוב, סמטה, ככר, מעבר, מדרכה, גשר או כל מקום פתוח שלבני אדם או לכלי רכב יש זכות לעבור בהם.

1. לא יחל קבלן או מי מטעמו בביצוע עבודה בדרכים ללא תיאום עם הגורמים המתאימים והרשויות המוסמכות, אשר להן מתקנים או מערכות עיליות ותת-קרקעיות בתחום הדרך.

2. לא יחל קבלן בעבודה בדרכים, אלא אם כן בידו **היתר לביצוע עבודות זמניות בקדרכים** מאושר כדין מאת אגף התנועה של עיריית פתח-תקוה ומשטרת ישראל.

3. מנהל בעירייה, המבצע עבודה בדרכים במישרין, ידאג אף הוא לקבל את ההיתר הנזכר לעיל, לצורך ביצוע עבודות אחזקה שוטפות בדרכים לזמן קצר.

4. אגף התנועה בעירייה ייוועץ עם המשטרה, טרם קביעת הסדרי התנועה הנדרשים לצורך ביצוע העבודה.

5. אגף התנועה בעירייה יאשר או יקבע בעצמו במסגרת ההיתר, תרשימים להצבת תמרורים, אמצעי איתות ואמצעי הפרדה בטיחותיים, בהתבסס על חוברת ה**הנחיות להגנת עובדי דרך באתרי עבודה בדרכים עירוניות** או כל הוראה מקצועית אחרת מאת משרד התחבורה. מבלי לגרוע מדרישות אגף התנועה בעירייה והמשטרה, מצורף בנספחים 1 ו-2 דוגמאות לתרשימים המיועדים לביצוע עבודות לזמן קצר (תיקוני חירום), כמו סגירת אתר עבודה בנתיב דו/אחד סיטרי או עבודות עם כלים ניידים בנתיב נסיעה אחד דו-נתיבי/סיטרי.

6. עבודות בדרכים יתבצעו במידת האפשר בשעות שאינן עמוסות בתנועה.

7. לפני תחילת העבודה, יוודא מנהל העבודה כי ברשותו כל אמצעי השילוט, האזהרה וציוד מגן אישי לצורך ביצוע העבודה.

8. כל עובד בשטח שיש בו תנועת כלי רכב כגון: כבישים, דרכים, איי תנועה, חניונים וכו', ילבש הן ביום והן בלילה **אפוד זוהר** בעל פסים מחזירי אור או מעיל גשם זוהר בעת עבודה בגשם.

9. העבודה תתבצע, כך שיתאפשר מעבר חופשי ו**בטוח** להולכי רגל והמשך תנועה סדירה של כלי רכב ללא הפרעות ומכשולים.

10. אין להחנות ציוד או כלי רכב במקום בו הוא מפריע לתנועה או מסתיר את העובדים או התמרורים.



עמוד 2 מתוך 4 עמודים	מספר הוראה: 10-30-018	הוראות בטיחות - עבודה בדרכים
כתב וערך: מאיר סאיג	חל על: כל יחידות העירייה	נושא: הנדסה
מהדורה: 1	עדכון אחרון: 01.07.2005	תאריך תחולה: 29.08.2001

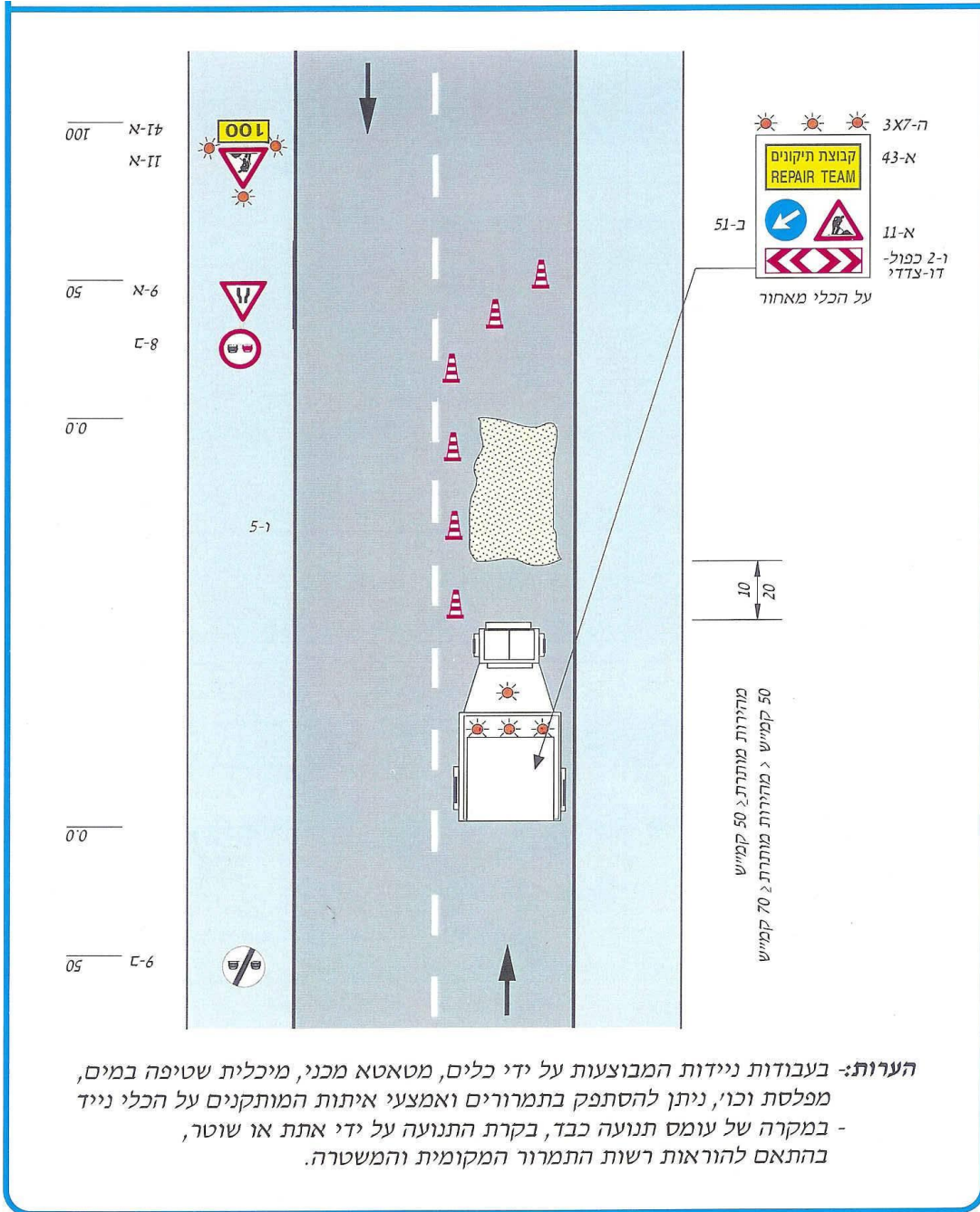
11. שטח העבודה יגודר מכל צד וכלי העבודה, חומרים לא יונחו מחוץ לשטח המגודר. העבודה תתבצע רק בתוך השטח המגודר.
12. החומרים, הכלים, הציוד, הצנרת וכו' ייערמו בצורה מסודרת ומובטחת, כך שלא תישקף סכנה לעובדים ו/או לציבור.
13. במידת הצורך יועסק שוטר או מי שהוסמך לכך לצורך פיקוח והכוונת התנועה למשל: בעת סגירת נתיבי תנועה, חציית כבישים וכד'.
14. במקום העבודה יוצבו בהתאם לתנאי הדרך והראות אמצעי זהירות, איתנות והפרדה תקינים לבטיחות העובדים והציבור לרבות: תמרור עבודה בכביש, תמרור האט, חיצי הכוונה למעקף, פסים זוהרים, קונוסים ופנסים מהבהבים.
15. בשעות החשיכה יואר שטח העבודה בפנסים מהבהבים, שייראו לעוברי דרך ממרחק כפי שייקבע ע"י המשטרה ואגף התנועה בעירייה.
16. בעבודות ממושכות ובשעות החשיכה יוצבו שלטים ותמרורים עפ"י דרישות משטרת ישראל ואגף התנועה בעירייה.
17. במהלך תקופת העבודה יש לבדוק באופן שוטף את תקינות התמרורים ואמצעי הזהירות האחרים וכן את מיקומם.
18. חל איסור מוחלט להציב או להתקין לרוחב הדרך אמצעי חסימה כגון: שרשרת, כבל, חוט ברזל, ערימות עפר וכד'.
19. בסיום העבודה יוחזר המצב לקדמותו, כולל פינוי אמצעי הזהירות, התימרור והשילוט.
20. הוראות בטיחות אילו אינן באות לגרוע מהוראות כל דין, לרבות הדרישות שנקבעו בהיתר לביצוע העבודה בדרכים.



עמוד 4 מתוך 4 עמודים	מספר הוראה: 10-30-018	הוראות בטיחות - עבודה בדרכים
כתב וערך: מאיר סאיג	חל על: כל יחידות העירייה	נושא: הנדסה
מהדורה: 1	עדכון אחרון: 01.07.2005	תאריך תחולה: 29.08.2001

נספח 2

עבודות בכלים ניידים בנתיב נסיעה אחד
במסלול דו-נתיבי, דו-סיטרי
עבודות לזמן קצר



הערות:- בעבודות ניידות המבוצעות על ידי כלים, מטאטא מכני, מיכלית שטיפה במים, מפלסת וכיו, ניתן להסתפק בתמרורים ואמצעי איתות המותקנים על הכלי נייד - במקרה של עומס תנועה כבד, בקרת התנועה על ידי אתת או שוטר, בהתאם להוראות רשות התמרור המקומית והמשטרה.